

PROTOKÓŁ

z Narady Urzędzeniowej do projektu Planu Urządzenia Lasu wraz z Prognozą Oddziaływania tego planu na środowisko dla Nadleśnictwa Trzebciny na lata 2027 - 2036.

Narada Urzędzeniowa do projektu planu urządzenia lasu dla Nadleśnictwa Trzebciny, zwołana przez Dyrektora Regionalnej Dyrekcji Lasów Państwowych w Toruniu, odbyła się w dniu 14 marca 2025 roku w siedzibie Nadleśnictwa Trzebciny. Naradę otworzył i prowadził pan Mikołaj Ziemblicki, zastępca dyrektora ds. zrównoważonej gospodarki leśnej.

W naradzie udział wzięli:

Przedstawiciele RDLP w Toruniu:

Mikołaj Ziemblicki - Z-ca Dyrektora ds. Zrównoważonej Gospodarki Leśnej –
przewodniczący

Jan Frankowski - Naczelnik Wydziału Stanu Posiadania i Urządzania Lasu

Michał Piotrowski - Naczelnik Wydziału Ochrony Lasu i Zasobów Przyrodniczych

Maciej Kuss - Naczelnik Wydziału Hodowli Lasu

Janusz Nosowicz - Gł. Spec. SL ds. urządzania lasu – protokolant

Anna Stępień - St. Spec. ds. zagospodarowania lasu

Przedstawiciele DGLP:

Izabela Waszak - Gł. Spec. SL po. Kierownik ZOL w Gdańsku

Przedstawiciele RDOŚ w Bydgoszczy:

Marek Machnikowski – Z-ca Dyrektora, Regionalny Konserwator Przyrody

Robert Szymański – Naczelnik Wydziału Ochrony Przyrody

Ryszard Paczuski - Specjalista w Wydziale Ochrony Przyrody

Przedstawiciele samorządów:

Karol Grzywacz - Powiat Tucholski

Jacek Brygman - Wójt Gminy Cekcyn

Michał Grabski - Wójt Gminy Osie

Krzysztof Nowiński - Z-ca Wójta Gminy Drzycim

Natalia Linda - Urząd Gminy Śliwice

Przedstawiciele wykonawcy projektu PUL BULiGL Oddział w Gdyni:

Arkadiusz Kukliński – Dyrektor

Jacek Gardocki – Szef Produkcji w Zarządzie BULiGL

Wojciech Zygmunt – Kierownik pracowni u.l.

Przedstawiciele stowarzyszeń i innych organizacji:

Piotr Gackowski - Dyrektor Szkoły Podstawowej w Cekcynie

Janusz Kaczmarek - Łowczy Koła Łowieckiego „Wieniec”

Przedstawiciele przemysłu drzewnego:

Reinhold Czapski - Zarząd PAPDREW S.C.

Przedstawiciele Nadleśnictwa Trzebciny:

Piotr Kasprzyk - Nadleśniczy

Janusz Turowski - Z-ca Nadleśniczego

Mariusz Brunka - Z-ca Nadleśniczego

Bogdan Klimek - Leśniczy Leśnictwa Łoboda

Przedstawiciele Zespołu Lokalnej Współpracy:

Piotr Szumigaj - Spec. ds. ochrony przyrody Wdeckiego Parku Krajobrazowego

Mateusz Sosnowski - Spec. ds. ochrony krajobrazu, wartości historycznych i kulturowych
Wdeckiego Parku Krajobrazowego

Alicja Malinowska - Bractwo Czarnej Wody

Klaudiusz Walendziak – osoba fizyczna

Barbara Serowiecka - Zakład Usług Leśnych „Grom”

Lista obecności uczestników narady stanowi załącznik nr 1 do protokołu. Zespół Lokalnej Współpracy przedstawi pisemną opinię dotyczącą omawianych zagadnień, która będzie stanowić załącznik nr 2 do protokołu.

Przewodniczący pan Mikołaj Ziemblicki na wstępie przywitał wszystkie osoby przybyłe na naradę, przedstawił cel i porządek spotkania, poinformował o roli i zadaniach powołanego przy Nadleśnictwie Trzebciny - Zespołu Lokalnej Współpracy oraz że z posiedzenia Narady Urzędzeniowej będzie sporządzony protokół, który po zatwierdzeniu przez dyrektora RDLP w Toruniu podany zostanie do publicznej wiadomości. Wyjaśnił również, że projekt planu urządzenia lasu będzie sporządzony zgodnie z nową instrukcją urządzania lasu część I „Instrukcja sporządzania projektu planu urządzenia lasu dla nadleśnictwa”, wprowadzoną do stosowania zarządzeniem nr 116 Dyrektora Generalnego Lasów Państwowych z dnia 14 grudnia 2023r.

Następnie przewodniczący oddał głos panu Piotrowi Kasprzykowi. W swoim wystąpieniu w formie prezentacji nadleśniczy przedstawił informacje dotyczące:

- ogólnej charakterystyki nadleśnictwa w ujęciu przyrodniczym i ekonomicznym
- działań nadleśnictwa w zakresie prowadzonej na podstawie PUL gospodarki leśnej, ochrony lasu i przyrody, szkód jakie wystąpiły, edukacji, prowadzonych na terenie lasów nadleśnictwa badań naukowych, ochrony przeciwpożarowej w lasach
- turystycznego zagospodarowania lasu w tym: ścieżek dydaktycznych, pieszych, wodnych i rowerowych szlaków oraz miejsc zanocuj w lesie
- przeprowadzonych inwestycji, modernizacji, rewitalizacji,
- współpracy z samorządami oraz innymi podmiotami i stowarzyszeniami w zakresie utrzymania dróg, edukacji, turystyki, inwestycji,
- podstawowych założeń polityk zagospodarowania przestrzennego regionu w odniesieniu do gospodarki leśnej i ochrony przyrody,
- istniejących na terenie nadleśnictwa form ochrony przyrody i funkcji lasu oraz nowych obszarów zakazujących bądź ograniczających użytkowanie lasu jak np. lasy oddziaływania społecznego, OCP-1, OCP- 2 czy starolasy
- istniejących i potencjalnych zagrożeń dla stanu lasów oraz prowadzonej gospodarki leśnej, w tym zwłaszcza od szkodników pierwotnych sosny, pędraków i zwierzyny.

Nadleśniczy podkreślił, że ze względu na obowiązkowe wyłączenia nowych obszarów leśnych z użytkowania lasu, zaplanowany w PUL etat użytkowania rębego może nie być wykonany. Wszystkie programy dotyczące zagospodarowania przestrzennego regionu, za główny cel stawiające zrównoważony rozwój, zdaniem Nadleśniczego nie będą miały wpływu na sposób prowadzenia gospodarki leśnej. Rosnąca populacja wilka skutecznie redukuje stan zwierzyny, w tym bobrów, wpływa na ograniczenie szkód z ich strony.

Po wystąpieniu nadleśniczego pani Izabela Waszak przedstawiła ogólne informacje dotyczące ZOL w Gdańsku oraz przedstawiła działania w zakresie odnotowanych w ostatniej dekadzie szkód od czynników biotycznych i abiotycznych. Poinformowała, że Nadleśnictwo Trzebciny należy do nadleśnictw znajdujących się w strefie obszarów gradacyjnych szkodników pierwotnych sosny oraz w obszarze cyklicznego pojawu szkodników wtórnych. Dla Nadleśnictwa Trzebciny ZOL wyznaczył 122 sztuki partii kontrolnych poszukiwań szkodników pierwotnych sosny. Do szkodników pierwotnych sosny zaliczyła częste występowanie zagrożeń od brudnicy mniszki, borecznika sosnowca oraz barczatki sosnowki. Ze szkodników wtórnych wymieniła częste występowanie korników (zwłaszcza drukarza) oraz przypłaszczka a ze strony szkodników nękających szeliniaka i chrabąszcza kasztanowca. Od 2022 roku wzrasta powierzchnia szkód od pędraków chrabąszcza. Obszary uporczywych pędraczysk wyznaczono na łącznej powierzchni 4212 ha. Pani Izabela Waszak przedstawiła również wykaz drzewostanów z uszkodzeniami istotnymi dla oceny ich stabilności. Wykaz zostanie udostępniony wykonawcy projektu PUL do wykorzystania przy określaniu stabilności drzewostanów, zgodnie z § 42 ust. 2pkt 2 Instrukcji urządzania lasu. Zaproponowała zaliczenie uporczywych pędraczysk do gospodarstwa lasów niestabilnych (N). Na zakończenie pani Waszak poinformowała, że w nadleśnictwie nie ma jak dotąd problemu z jemiołą. Nadleśniczy zwrócił uwagę wykonawcy projektu PUL aby na pędraczysku projektować tylko po jednej kulisie zrębowej w ostępie.

Naczelnik Frankowski dodał, aby wykonawca do określenia stabilności drzewostanów i propozycji podziału na gospodarstwa, wykorzystał opracowaną przez zespół prof. Jarosława Sochę mapę ryzyka zamierania drzewostanów głównych gatunków lasotwórczych Polski, w odniesieniu do drzewostanów Nadleśnictwa Trzebciny.

Kolejnym punktem narady po przerwie było wystąpienie przedstawiciela wykonawcy projektu PUL, BULiGL Oddział w Gdyni. Na bazie ustaleń z Narady Wstępnej dotyczących opisywania drzewostanów, zasad planowania gospodarczego i zakresu informacji w PUL, pan Wojciech Zygmunt przedstawił informację o posiadanych opracowaniach i inwentaryzacjach, które zostaną wykorzystane przy sporządzaniu projektu PUL, w tym: dane z DSD, opracowanie glebowo-siedliskowe wg stanu na 01.01.2024r., zleconą (do wykonania w 2025r.) przez nadleśnictwo weryfikację siedlisk przyrodniczych poza siedliskowymi obszarami Natura 2000, opracowanie fitosocjologiczne dla LKP Bory Tucholskie, wykazy obszarów cennych przyrodniczo (OCP-1 i OCP-2) oraz inne, dostarczone wykonawcy w odpowiednim terminie umożliwiającym ich wykorzystanie. Odnosił się również do pozostałych założeń do projektu PUL, sugerowanych na NW w tym: podziału na gospodarstwa, przyjętej metody pomiaru zasobów drzewnych, typów drzewostanów (TD), rodzajów rębni, wieków rębności czy zasad planowania hodowlanego i z zakresu pozyskania drewna. Wnioskował aby zmniejszyć przyjęty na NW wiek rębności dęba ze 150 na 140 lat, jak we wszystkich nadleśnictwach w Borach Tucholskich. Komisja zaakceptowała wniosek pozytywnie. Elementy z wyżej wymienionych, zasugerowane do pewnej modyfikacji zostały zaakceptowane i ujęte w dalszej części protokołu, jako wytyczne obowiązujące wykonawcę podczas sporządzania projektu PUL Nadleśnictwa Trzebciny.

Z kolei Naczelnik Frankowski przedstawił informacje wymagane w prognozie oddziaływania projektu PUL na środowisko, na podstawie uzgodnienia z RDOŚ zakresu oraz stopnia szczegółowości informacji, zawartych w prognozie oddziaływania projektu planu urządzania lasu na środowisko. Z ustaleń wynika, że nie ma potrzeby opracowania zakresu zadań ochronnych dla obszaru Natura 2000 w projekcie PUL. Na koniec naczelnik

poinformował o kolejnych etapach sporządzania projektu PUL oraz możliwościach udziału w nich społeczeństwa.

Przed przerwą przewodniczący poinformował, że lista członków ZLW jest otwarta oraz zachęcił do zasilenia jej szeregu.

Po krótkiej przerwie odbyła się dyskusja. Przewodniczący zwrócił uwagę wykonawcy aby uwzględnił przy projektowaniu planu cięć zapisy zarządzenia nr 87 DGLP z dnia 12.07.2024r. w sprawie wytycznych dotyczących ograniczenia stosowania rębni i cięć zupełnych w PGL LP. Z kolei naczelnik Michał Piotrowski poprosił wykonawcę o uwzględnienie zarządzenia nr 49/2023 Dyrektora RDLP w Toruniu z dnia 20.12.2023 roku (z późniejszymi zmianami i modyfikacjami) w sprawie wprowadzenia Standardu ochrony różnorodności przyrodniczej na terenie nadleśnictw RDLP w Toruniu. Wobec zachowania się drzewostanów świerkowych w dobie zmieniającego się klimatu zaproponował również, aby przebudowę ich rozpoczynać stosunkowo wcześniej, z wykorzystaniem trzebieży przekształceniowych. Pan Janusz Kaczmarek jako przyczynę istnienia resztek drzewostanów świerkowych w Nadleśnictwie Trzebciny podał większe uwilgotnienie siedlisk nadleśnictwa w przeszłości.

Naczelnik Wydziału Hodowli Lasu zaakceptował zaproponowane TD oraz orientacyjne składy upraw oraz poprosił, aby wykonawca po taksacji przedłożył do akceptacji wykaz drzewostanów do zakwalifikowania jako GDN. Wójt Gminy Cekcyn zwrócił natomiast uwagę na potrzebę uświadamiania społeczeństwa, że projektowana wielkość drewna do pozyskania uwzględnia przyrost drzewostanów, którego generalnie nie przekracza. Dyrektor Ziemblicki przyznając słuszność zaznaczył, że o tym będzie mowa na spotkaniach nadleśniczych z gminami, przy okazji relacji z działalności nadleśnictw.

Pan Klaudiusz Walendziak stwierdził potrzebę uwzględniania przebiegu szlaków turystycznych przy projektowaniu rębni, aby szlaki biegły głównie przez drzewostany a nie uprawy. Podobnie ale do szlaków wodnych odniosła się pani Alicja Malinowska. Dyrektor Kukliński wyjaśnił, że drzewostany ze szlakami, leżące w strefach oddziaływania społecznego oraz stanowiące strefy buforowe wzdłuż naturalnych cieków wodnych i jezior, na pewno nie będą planowane do użytkowania rębnią zupełną. Potwierdził to naczelnik Piotrowski przytaczając zasadę dobrych praktyk, certyfikat oraz zapis w IOL o pasie 25 metrów od cieku bez użytkowania rębniami zupełnymi. Pan Kaczmarek dodał, że większość szlaków znajduje się na bogatszych siedliskach więc zagospodarowanie rębniami zupełnymi nie będzie tam miało miejsca. Na przykładzie rzeki Ryszki uzasadnił potrzebę umiarkowanego pozyskiwania i usuwania ściętego drewna w strefie buforowej, celem nie dopuszczenia do spiętrzeń i w konsekwencji podtopień.

Przedstawiciel Zarządu PAPDREW S.C. podejmując próbę podsumowania wszystkich obszarów leśnych wyłączonych i w dalszym ciągu wyłączanych z użytkowania w tym lasów ochronnych stwierdził, że leśnicy od pokoleń wycinali lasy bez uszczerbku dla ich powierzchni oraz krytycznie odniósł się do obecnie wprowadzanych ograniczeń. Janusz Kaczmarek nie zauważył w tym zagrożenia i wskazał na alternatywę dla ograniczeń - zmianę sposobu użytkowania. Przewodniczący odpowiadając panu Czapskiemu stwierdził, że w lasach ochronnych jest dopuszczalne użytkowanie tylko na odpowiednich zasadach oraz zapewnił o rozsądnym realizowaniu wytycznych podejmowanych na ONOL.

Na koniec pan Klaudiusz Walendziak pozytywnie odniósł się do dotychczasowych działań Nadleśnictwa Trzebciny.

Po wyczerpaniu się tematów w dyskusji, przewodniczący podziękował biorącym w niej udział oraz przypomniał, że ZLW sporządzi opinię do przyjętych ustaleń, która będzie załącznikiem do protokołu z narady. Protokół wraz z opinią podany będzie do publicznej wiadomości na stronie internetowej i BIP RDLP w Toruniu.

Po wystąpieniu wszystkich prelegentów oraz wysłuchaniu głosów uczestników narady, podjęto następujące ustalenia:

1. Stan posiadania

W celu sprawdzenia zgodności danych ewidencyjnych SILP z EGiB, nadleśnictwo w ramach prac przygotowawczych zleciło stosowne prace geodezyjne. Wykonawcy projektu PUL będą przekazane zweryfikowane i zaktualizowane dane ewidencyjne.

Ze względu na niezbędny czas dla wykonawcy PUL na zamknięcie i rozliczenie powierzchni wg stanu na 01.01.2027 rok, nadleśnictwo wstrzyma obrót gruntami w okresie 1.07-31.12.2026r.

Grunty przejęte po tym terminie np. w wyniku pierwokupu, nie będą ujęte w PUL a do bazy SILP zostaną wprowadzone już w roku 2027 w ramach aktualizacji.

Rozbieżności pomiędzy otrzymanymi danymi ewidencyjnymi gruntów nadleśnictwa a stanem faktycznym na gruncie, będą na bieżąco zgłaszane nadleśniczemu w formie wykazu rozbieżności, bezpośrednio po wykonaniu taksacji. Nadleśniczy w pisemnej decyzji, przekaze wykonawcy projektu PUL wyjaśnienia dotyczące wykazanych rozbieżności oraz sposobu ich usunięcia. Decyzję należy przekazać wykonawcy do czasu odbioru prac terenowych.

Rodzaj powierzchni w opisie wydzielenia opisywać zgodnie ze słownikiem zarządzenia DGLP nr 2/2019 z dnia 10 stycznia 2019 r. (znak.ES.2200.4.2018) w sprawie sposobu ewidencjonowania lasów, gruntów i innych nieruchomości w LP.

2. Realizacja wykazu rozbieżności

Wykaz rozbieżności przewidzianych zgodnie ze wskazaniem nadleśniczego do realizacji po zatwierdzeniu PUL, będzie załączony do planu urządzenia lasu. Zgodnie z nim, na przyszłej Naradzie Wstępnej nadleśniczy wyjaśni, w jaki sposób zostały one zrealizowane zgodnie z podjętymi uzgodnieniami.

3. Informacje o podstawowych założeniach polityk zagospodarowania regionu

Wykonawca prac urządzeniowych uwzględni oraz zaktualizuje informacje zebrane przez nadleśnictwo, dotyczące założeń polityki zagospodarowania przestrzennego oraz informacji dotyczących realizowanych oraz planowanych inwestycji o znaczeniu lokalnym i ponadlokalnym.

4. Korekta podziału powierzchniowego

Nadleśnictwo obecnie nie planuje korekty granic obrębów i leśnictw. Numeracja oddziałów pozostanie bez zmian. Grunty nowo przejęte należy włączać do sąsiadujących oddziałów. W razie konieczności utworzenia nowego oddziału, należy go nazwać tak jak oddział sąsiedni z dodaniem dużej litery alfabetu. Wykonawca w maksymalnym stopniu zachowa aktualną numerację oraz podział wyłączeń taksacyjnych (granic wydzielen), zwłaszcza we wszystkich prawnie chronionych obszarach jak rezerwaty, użytki ekologiczne, strefy ochrony gatunkowej i siedliska przyrodnicze będące przedmiotem ochrony. Podczas prac taksacyjnych nie należy łączyć z innymi lub dzielić, wydzielenia posiadające wartość księgową. Nadleśnictwo udostępni ich wykaz.

Dodatkowo wykonawca projektu PUL w czasie taksacji zinwentaryzuje słupki oddziałowe i naniesie je na mapę przeglądową, z podziałem na: istniejące, brak, przewrócone.

5. Kategorie ochronności lasów

Należy zaktualizować zasięgi lasów ochronnych, określonych w Zarządzeniu nr 185 MOŚZNiL z dnia 24.10.1996r. Wykonawca PUL po wykonanej taksacji, w uzgodnieniu z nadleśnictwem i RDLP w Toruniu sporządzi dokumentację do wystąpienia nadleśniczego do poszczególnych Rad Gmin, w sprawie zaopiniowania uznania za ochronne lasów na terenie Nadleśnictwa Trzebciny. RDLP w Toruniu złoży dokumentację do Dyrektora Generalnego LP, który wystąpi do ministra właściwego ds. środowiska z wnioskiem o uznanie lasów za ochronne, w oparciu o zaktualizowane dane urządzeniowe. Opinie Rad Gmin dotyczące wnioskowanych lasów nadleśnictwo zobowiązane jest dostarczyć do RDLP w Toruniu do końca lipca 2026 roku.

6. Formy ochrony przyrody i funkcje lasu

Obszary chronione na terenie Nadleśnictwa Trzebciny zgodnie z danymi nadleśnictwa:

1. Rezerваты przyrody
 - „Jezioro Ciche” (30,06 ha w zarządzie n-ctwa)
 - „Jezioro Piaseczno” (118,94 ha w zarządzie n-ctwa)
 - „Martwe” (3,96 ha w zarządzie n-ctwa)
2. Parki krajobrazowe
 - „Wdecki Park Krajobrazowy” (8374,10 ha w zarządzie n-ctwa)
3. Obszary Chronionego Krajobrazu
 - „Śliwicki Obszar Chronionego Krajobrazu” (7976,80 ha w zarządzie n-ctwa)
4. Obszary Natura 2000
 - „Bory Tucholskie” PLB220009, 16634,94 ha (cały obszar nadleśnictwa)
 - „Sandr Wdy” PLH040017 (1060,25 ha w zarządzie n-ctwa)
5. Zespoły Przyrodniczo-Krajobrazowe
 - „Dolina Rzeki Ryszki” (189,14 ha w zarządzie n-ctwa)
 - „Dolina Rzeki Sobińska Struga” (18,40 ha w zarządzie n-ctwa)
 - „Dolina Rzeki Prusina” (251,53 ha w zarządzie n-ctwa)
6. Pomniki przyrody – 28 szt. w tym 2 przyrody nieożywionej – głazy narzutowe
7. Użytki ekologiczne (29 szt. na łącznej powierzchni 113,34 w zarządzie n-ctwa)
8. Strefy ochrony ptaków
 - projektowana strefa ochrony bielika w oddz.245d Leśnictwa Zalesie

Ze względu na dominujące funkcje lasu, do celów planowania urządzeniowego należy przyjąć podział na 4 podstawowe grupy lasów:

- I. Lasy rezerwatowe – obejmujące grunty rezerwatu przyrody
- II. Lasy ochronne – zgodnie z wytycznymi pkt. 5 wg nowej Decyzji MKiŚ
- III. Lasy oddziaływania społecznego
- IV. Lasy gospodarcze- pozostałe lasy

Należy zweryfikować powierzchnie wszystkich form ochrony przyrody z aktami powołującymi. Granice obszaru Natura 2000 dopasować do granic istniejących w LMN. W opisach taksacyjnych umieszczać rośliny objęte ochroną gatunkową.

7. Potrzeba sporządzenia zakresu PZO w projekcie PUL

Wszystkie obszary Natura 2000 na terenie Nadleśnictwa Trzebciny posiadają zatwierdzone PZO z bezterminowym okresem obowiązywania. Nie ma potrzeby sporządzenia zakresu PZO w projekcie PUL.

8. Posiadane opracowania i inwentaryzacje, mające bezpośredni wpływ na planowanie urzędniowe

Nadleśnictwo posiada aktualne opracowanie glebowo-siedliskowego dla Nadleśnictwa Trzebciny wg stanu na 01.01.2024r. Wykonawca wykorzysta operat siedliskowy w pracach urzędniowych.

Nadleśnictwo posiada także opracowanie fitosocjologiczne sporządzone dla LKP Bory Tucholskie wg stanu na 01.01.1997r. Wykonawca zamieści w opisach taksacyjnych wydzieleni kody zbiorowisk roślinnych, określonych w oparciu o ww. opracowanie.

Wykonawca wykorzysta i uwzględni w projekcie PUL stosowne zapisy zawarte w zaktualizowanym dla LKP Bory Tucholskie „Jednolitym programie gospodarczo-ochronnym na lata 2019-2028”.

W roku 2020 ukazało się pierwsze opracowanie dotyczące tematu badawczego pn. „Rola Lasu w pochłanianiu dwutlenku węgla z atmosfery”. Prace badawcze w tym temacie trwają.

W roku 2020 oddano do użytku opracowanie „Docelowej Sieci Drogowej Nadleśnictwa Trzebciny”. Wykonawca, zgodnie z wytycznymi pisma DGLP z dnia 26.10.2020r. (znak spr: ZU.6000.23.2020) wykorzysta opracowanie w pracach urzędniowych.

Nadleśnictwo posiada także opracowanie naukowe „Badania bilansu emisji i pochłaniania CO₂ w różnych etapach wieku drzewostanów sosnowych” oraz „Wycena szkód powstałych na skutek działania huraganu oraz ich wpływ na gospodarkę leśną w przyszłości na przykładzie Nadleśnictwa Trzebciny”.

W związku z budową zbiorników retencyjnych na terenie Leśnictwa Smolarnia, na potrzeby inwestycji wykonano Ekspertyzę Ornitologiczną w ramach zadania: „WYKONANIE INWENTARYZACJI PRZYRODNICZEJ PRZED I PO REALIZACJI INWESTYCJI PN. ODTWORZENIE ZBIORNIKA WODNEGO ORAZ UTWORZENIE OBSZARU MOKRADŁOWEGO W NADLEŚNICTWIE TRZEBCINY”.

Nadleśnictwo zleciło weryfikację siedlisk przyrodniczych poza obszarami Natura 2000, zgodnie z metodyką opracowaną w 2022 roku przez Wydział Ochrony Lasu RDLP w Toruniu, uzgodnioną z RDOŚ w Bydgoszczy (pismo ZO.720.10.2022 z dnia 29.09.2022r.), z terminem realizacji do końca czerwca 2025 roku. Wykonawca uwzględni siedliska przyrodnicze zweryfikowane w tym opracowaniu.

Kody siedlisk przyrodniczych oraz ich stan zachowania w opisie taksacyjnym zamieszczać tylko dla siedlisk przyrodniczych opisanych w PO rezerwatów przyrody, PZO oraz zweryfikowanych - na podstawie odrębnego zlecenia przez nadleśnictwo.

9. Metoda inwentaryzacji zasobów drzewnych

Pomiar zasobów drzewnych należy wykonać za pomocą statystycznej metody reprezentacyjnej pomiaru miąższości w nadleśnictwie.

10. Potrzeba ujęcia w projekcie PUL Leśnych Gospodarstw Węglowych (LGW)

Leśnych Gospodarstw Węglowych (LGW) nie ujmować w projekcie PUL.

11. Uwzględnienie odpowiedniego postępowania gospodarczego na powierzchniach badawczych

Na terenie nadleśnictwa, na powierzchni ok.15 ha Uniwersytet Przyrodniczy w Poznaniu prowadzi badania klimatyczne dotyczące pochłaniania CO₂. Nadleśnictwo uzgodni z prowadzącym badania, czy istnieje potrzeba zastosowania tam odpowiedniego postępowania gospodarczego.

12. Typy drzewostanów (TD) i rodzajów rębni

Typy drzewostanów o dominującym kierunku gospodarczym oraz orientacyjny skład gatunkowy upraw wg tabeli nr 1.

Tabela 1. Typy drzewostanów o dominującym kierunku gospodarczym:

| TSL | TD | Gatunki domieszkowe | Orientacyjny skład odnowień w [%] | Rodzaj rębni |
|------|---------------------------------|-----------------------|---|-----------------|
| Bs | So | Brz | So 90%, Brz 10% | I |
| Bśw | So | Brz, Dbb, Bk, Jrz, | So 80%, Brz i inne 20% | I |
| Bb | Brz-So | Św | So 70%, Brz i inne 30% | bez użytkowania |
| BMśw | So (-) | Dbb, Bk, Brz, Md, Jrz | So 80%, Db i inne 20% | I, II, III, |
| | Db - So # (+) | Bk, Brz, Md, | So 70%, Db 20%, Bk i inne 10% | III, I, |
| | Bk - So ^ (*) | | So 60%, Bk 20%, Db i inne 20% | I, III, |
| BMw | Db - So | Św, Brz, Kl, | So 70%, Db 20%, Św i inne 10% | I, II, III, |
| | Św - So | Brz, Dbs, | So 50%, Św 30%, Db i inne 20% | |
| BMb | So-Brz | Św, Ol, | Brz 60%, So 30%, Św i inne 10% | bez użytkowania |
| LMśw | Db - So (-) | Bk, Gb, Md, Lp, | So 50-60%, Db 20-30%, Bk i inne 10-20% | III, IV, |
| | So - Db (+) | Brz, Lp, Gd, Jw., | Db 50%, So 30%, Brz i inne 20% | |
| | Bk - So, ^ (*) So - Bk ^ (*) | Db, Gb, Md, | So 40-60%, Bk 30-50%, Db i inne 10-20% | |
| LMw | Ol - Brz - Db # | Jw., Kl, Oś, Św, | Dbs 40%, Brz 30%, Ol 20%, Jw i inne 10% | IV, V, |
| | Św - So - Db | Brz, Kl, Lp, Gb, | Dbs 50%, So 20%, Św 20%, Brz i inne 20% | |
| L Mb | Brz - Ol | Św, So, Wb, | Ol 70%, Brzom i inne 30% | bez użytkowania |
| Lśw | Lp-Bk-Db ^ (*) | Gb, Jw., Dg, | Db 50%, Bk 30%, Lp i inne 20% | III, IV, |
| | Db (+) | Lp, Gb, Jw., Dg, | Db 80%, Lp i inne 20% | |
| | Jw.-Lp-Db ! | Kl, Brz, | Dbs 50%, Lp 20%, Jw. 20%, Kl i inne 10% | |
| | Lp - Db | Gb, | Db 60%, Lp 20%, Gb i inne 20% | |
| | Db-Bk (*) | | Bk 50%, Dbs 30%, Md i inne 20% | |
| Lw | Js - Db | Jw., Wz, Ol, | Dbs 70%, Js 20%, Wz i inne 10% | III, IV, V, |
| Ol | Ol | Brz, Św, | Ol 80%, Brz i inne 20% | III, IV, V, |
| OlJ | Js - Ol # | Brz, Wz, Św, | Ol 60%, Js 20%, Brz i inne 20% | III, IV, V, |
| | Db - Ol | Brz, | Ol 60%, Dbs 20%, Brz i inne 20% | |
| LŁ | Db | Wz, Jw., Ol, Oś, Tp, | Dbs 70%, Wz i inne 30% | III, IV, V, |

- wariant silnie świeży (2) oraz bardziej wilgotny (2)

^ - ze współpanującym Bk w istniejących uprawach złożonych i drzewostanach oraz do zastosowania w wydzieleniach na Bśw z udziałem BMśw

! - grąd zboczowy

(+) - wariant mocniejszy (na piaszczystych glebach zwięzłych, głębokich lub gliniasto-piaszczystych)

(-) - wariant słabszy na glebach oligotroficznych (gleby piaszczyste płytkie, luźne)

(*) - siedliska w fazie regradacji lub/i z istniejącym Bk w składzie

Ze względu na występujący proces zamierania jesionu dopuszczalna jest zmiana składów gatunkowych upraw na siedlisku Lw, OlJ i LŁ. Gatunkami wypełniającymi przestrzeń po jesionie wyniosłym winny być głównie: jawor, olsza czarna, dąb szypułkowy i wiąz szypułkowy.

Typy drzewostanów oraz orientacyjne składy gatunkowe upraw dla cennych siedlisk przyrodniczych wg PO, PZO lub wg poniższej tabeli nr 2:

Tabela 2. Typy drzewostanów dla siedlisk przyrodniczych:

| Lp. | Siedlisko przyrodnicze | Kod | TSL | Typ drzewostanu | Orientacyjny skład gatunkowy |
|-----|---|--------|-----------|-----------------|---|
| 1. | Brzezina bagienna | 91DO-1 | BMb/LMb | So-Brzom | Brzom 70%, So, Św, Brz, Ol 30% |
| 2. | Kwaśna buczyna niżowa | 9110-1 | LMśw | Bk | Bk80%, Dbb i inne 20% |
| 3. | Żyzna buczyna niżowa | 9130 | Lśw | Bk | Bk 80%, Jw., Db, Gb i inne 20% |
| 4. | Grąd subkontynentalny | 9170-2 | LMśw | Lp-Gb-Db | Db 50%, Gb 20%, Lp 20%, Jw i inne 10% |
| | | | Lśw | Gb-Lp-Db | Db 40%, Lp 30%, Gb 20%, Jw, Bk i inne 10% |
| | | | Lw | Lp-Gb-Db | Db 40%, Gb 20, Lp 20%, Js i inne 20% |
| 5. | Śródładowe kwaśne dąbrowy | 9190 | BMśw | So-Db | Db 50% So 30% Bk, Brz i inne 20% |
| | | | LMśw | So-Bk-Db | Db 60% Bk 20%, So, Brz, Dbs i inne 20% |
| 6. | Łęgi olszowe, olszowo – jesionowe i jesionowe | 91E0 | Lw | Js-Db | Db 50% Js 30% Wz i inne 20% |
| | | | Lł | Ol-Js-Db | Db 40% Js 20% Ol 20%, Wz, Jw i inne 20% |
| | | | Ol | Ol | Ol 80% Js, Św, Brz i inne 20% |
| | | | OlJ | Js-Ol | Ol 40% Js 30% Jw, Db, Wz, Brz i inne 30% |
| 7. | Łęgi dębowo – wiązowo – jesionowe | 91F0 | OlJ | Js-Wz-Db | Db 30% Wz 20%, Js 20% Jw, Db, Brz i inne 30% |
| 8. | Łęgi wiązowo-jesionowe | 91F0 | Lw | Db-Wz-Js | Js 30% Wz 30% Db 20%, Ol, Jw i inne 20% |
| | | | OlJ | Wz-Ol-Js | Js 30%, Ol 30%, Wz 20% Jw, Db, Brz i inne 20% |
| 9. | Świetliste (Ciepłolubne) dąbrowy | 91I0-1 | LMśw, Lśw | Db | Db 80%, Lp, So, Brz i inne 20% |

13. Wytyczne w sprawie pielęgnowania lasu, w tym cięć pielęgnacyjnych

W trakcie prac terenowych w drzewostanach nie objętych użytkowaniem rębnym, w zależności od stadium rozwojowego określić rodzaj zabiegu: CP, CP/TW, TW, TP. Do określenia rodzaju zabiegu należy przyjąć stadium rozwojowe drzewostanu, a nie jego wiek. Dwa nawroty cięć pielęgnacyjnych (CP/TW) należy ograniczyć do drzewostanów na przełomie I i II klasy wieku, liściastych i mieszanych oraz w dynamicznie przyrastających drzewostanach sosnowych na siedliskach lasowych, a także w przypadku stwierdzenia na gruncie drzewostanu zaniedbanego pielęgnacyjnie.

W okresie uprawy, pielęgnowanie gleby (ograniczenie wzrostu roślinności zielnej) powinno być planowane przez pierwsze 5 lat wzrostu lub do momentu kiedy roślinność konkurencyjna przestanie zagrażać uprawie.

Projektowanie CW w starszych uprawach i podrostach do czasu osiągnięcia zwarcia. Planowanie CW i CP tylko w lokalizacjach, gdy ten zabieg jest niezbędny do wykonania.

W zdrowych drzewostanach (zwłaszcza V i starszych klas wieku) o niższym zadrzewieniu i równomiernym zwarciu, nie wymagających ze względów hodowlanych cięć pielęgnacyjnych, można odstąpić od projektowania TP. Wykaz takich drzewostanów uzgodniony będzie z nadleśnictwem i przedstawiony zostanie w trakcie odbioru prac terenowych i zatwierdzony na NPP.

Nie projektować cięć pielęgnacyjnych w drzewostanach na terenach podmokłych oraz trudno dostępnych np. strome stoki czy skarpy.

Nie projektować czyszczeń późnych z masą (CPP).

Etat cięć użytkowania przedrębego w wymiarze powierzchniowym, będący sumą powierzchni drzewostanów zaprojektowanych do użytkowania przedrębego we wskazaniach gospodarczych opisu taksacyjnego -**jeden nawrót**- jest wielkością obligatoryjną, która przyjęta zostanie na posiedzeniu NPP. Orientacyjny etat cięć użytkowania przedrębego w wymiarze masowym określony zostanie również na posiedzeniu NPP.

14. Wytyczne w sprawie hodowli lasu

Typy drzewostanów o dominującym kierunku gospodarczym oraz orientacyjne składy odnowień przyjąć zgodnie z tabelą 1 w pkt 12 protokołu. Typy drzewostanów o kierunku ochronnym oraz orientacyjne składy gatunkowe upraw dla siedlisk przyrodniczych przyjąć zgodnie z zapisami w PO, PZO lub tabeli 2 w pkt. 12 protokołu.

Wszystkie zabiegi hodowlane dla istniejących upraw i młodników oraz istniejących halizn, zrębów, płązowin, młodników po rębniach złożonych i KDO, należy projektować wg aktualnych potrzeb hodowlanych, na powierzchni zredukowanej do rzeczywistych potrzeb w jednym nawrocie oraz zapisywać w opisach taksacyjnych. W opisie taksacyjnym dla istniejących halizn, zrębów, płązowin, młodników po rębniach złożonych i KDO projektować „ODN” i „PIEL” a dla istniejących upraw jeden z zabiegów pielęgnacyjnych „PIEL” lub „CW”. W tabeli XVII powierzchnia ww. wskazań hodowlanych będzie wyszczególniona zbiorczo wg tsl, jako podsumowanie zadań hodowlanych zawartych w opisach taksacyjnych, stanowiących hodowlane zadania obligatoryjne.

Do posadzeń zaplanować w szczególności drzewostany o składzie gatunkowym częściowo zgodnym z przyjętym dla niego typem drzewostanu, na gruntach porolnych (bez względu na stopień zgodności), o niepełnym zwarcu, osłabione, zasadniczo w IIb i IIIa klasie wieku oraz wszystkie drzewostany zaliczone do przebudowy typu B i C.

Projektowanie wprowadzania podszytów każdorazowo konsultować z nadleśnictwem.

Dolesienia luk projektować w uzasadnionych ekologicznie i gospodarczo przypadkach, wyłącznie dla powierzchni od 0,10 ha.

W odniesieniu do upraw projektowanych nie planować szczegółowo powierzchni ich pielęgnowania (nie zapisywać w opisach taksacyjnych) a orientacyjną ich wielkość ujmować globalnie w opisie ogólnym (elaboracie) i podsumowaniu tabeli XVII. Pod tabelą XVII, w dodanym wierszu należy podać zbiorczo czynności hodowlane dla upraw projektowanych w wysokościach ustalonych na NPP. Łączna powierzchnia tych zadań będzie podstawą wypełnienia części hodowlanej wniosku o zatwierdzenie (wzór nr 8) w zakresie zadań określonych kierunkowo (fakultatywnych), jak: projektowane odnowienia, zalesienia, posadzenia, dolesienia, uzupełnienia, poprawki czy melioracje agrotechniczne.

Powierzchnię projektowanych odnowień przyjąć w wysokości 80% planowanych na 10-lecie zrębów zupełnych (zręby wykonane w pierwszych ośmiu latach planu) i 70% planowanych na 10-lecie zrębów złożonych. Powierzchnię pielęgnacji upraw projektowanych – tylko jako PIEL - przyjąć w wysokości 50% planowanej do odnowienia powierzchni zrębów. Poprawki i uzupełnienia w projektowanych odnowieniach należy przyjąć w wysokości 5% planowanej do odnowienia powierzchni zrębów projektowanych. Melioracje agrotechniczne dla upraw projektowanych, zaplanować dla wszystkich powierzchni projektowanych odnowień (80% powierzchni projektowanych na 10-lecie zrębów).

Ewentualne zalesienia gruntów porolnych (wskazówka ODN-POR) zapisywać dla wydziełów w przypadku, gdy istnieje MPZP i grunt jest w nim przeznaczony jako „Lasy”. W przypadku braku MPZP – gdy wydana została decyzja właściwego Wójta o warunkach zabudowy na zmianę przeznaczenia gruntu poprzez zalesienie.

Stosownie do treści Zarządzenia Nr 58/2012 DGLP z dn. 31.08.2012 r. w sprawie zaleceń w zakresie uznawania, ewidencjonowania i oceny odnowień naturalnych, Wykonawca sporządzi wykaz wszystkich opisanych w trakcie prac UL powierzchni z odnowieniem naturalnym (nawet jeżeli stanowią część wydziałenia), na podstawie danych nadleśnictwa (wg protokołów uznających odnowienie naturalne) oraz taksacji. Wykaz ten

powinien być zaprezentowany podczas obrad NPP, zamieszczony w opisie ogólnym i wykorzystany do monitoringu odnowień naturalnych w Nadleśnictwie. Zgodnie z wytycznymi RDLP w Toruniu dotyczącymi urozmaicenia składu gatunkowego upraw i preferowania odnowień naturalnych w warunkach zmian klimatycznych (pismo: ZG.7010.7.2022 z dnia 26.05.2022r.) należy m.in. zwrócić szczególną uwagę przy ustalaniu składu gatunkowego upraw i uwzględniać w składzie uprawy istniejące odnowienia naturalne o odpowiedniej jakości hodowlanej (zwłaszcza Bk i Jw).

Na obligatoryjną powierzchnię pielęgnowania lasu składać się będą **jednokrotne zabiegi** (bez nawrotów) pielęgnowania zainwentaryzowanych upraw (w tym upraw po rębni złożonej), zrębów, halizn, płazowin i młodników po rębni złożonej (**PIEL lub CW**), pielęgnowania zainwentaryzowanych młodników (CP) oraz trzebieże (TW i TP). Powierzchnia ta, podlegająca zatwierdzeniu wynikać będzie z tabeli XV i XVII oraz równa będzie powierzchni wynikającej z podsumowania odpowiednich zadań pielęgnacyjnych opisów taksacyjnych.

15. Wieki rębności

Zgodnie z załącznikiem nr 1 IUL, proponuje się przyjąć następujące wieki rębności:

Tabela 3. Wieki rębności

| Rodzaj/Gatunek | Wiek rębności |
|----------------------|---------------|
| Db, Js | 140 |
| Jw., Wz, Lp, Gb, Kl, | 120 |
| So, Bk, | 110 |
| Md, Dg, | 100 |
| Św, Brz, Ol, | 80 |
| Ak, Ol odr. | 60 |
| Oś | 50 |
| Tp, Olsz, Wb, | 40 |

Przeciętne wieki rębności ustalone zostały głównie w celu obliczenia etatów wg dojrzałości i nie muszą być zgodne z wiekiem dojrzałości rębnej ustalonym indywidualnie dla każdego drzewostanu. Wiek dojrzałości rębnej określony zostanie indywidualnie dla każdego drzewostanu zgodnie z kryteriami podanymi w § 103 pkt 6 instrukcji urządzania lasu.

16. Określenie potrzeb w zakresie zabezpieczenia przeciwpożarowego

Wykonawca p.u.l. zgodnie z §127 IUL dokona analizy i oceny stanu zagrożenia pożarowego w ubiegłym okresie, analizy aktualnego stanu ochrony przeciwpożarowej nadleśnictwa oraz określi kategorię zagrożenia pożarowego nadleśnictwa i kierunkowe wytyczne z zakresu ochrony przeciwpożarowej. Na wykonawcy planu będzie spoczywał obowiązek uzgodnienia zagadnień dotyczących ochrony przeciwpożarowej z Komendantem Wojewódzkim PSP. Do uzgodnienia należy przekazać projekt planu ochrony przeciwpożarowej wcześniej zaakceptowany przez Wydział Ochrony Lasu i Zasobów Przyrodniczych.

Wykonawca opracuje kierunkowe wytyczne z zakresu ochrony przeciwpożarowej lasu na podstawie:

- 1) ww. analiz
- 2) obowiązujących przepisów prawnych:
 - „Instrukcji ochrony przeciwpożarowej lasu” Warszawa 2020

- rozporządzenia MŚ z dnia 22.03.2006r w sprawie szczegółowych zasad zabezpieczenia przeciwpożarowego lasów (z późniejszymi zmianami)

- rozporządzenia MSWiA z dnia 07.06.2010r. w sprawie ochrony przeciwpożarowej budynków, innych obiektów budowlanych i terenów, (z późniejszymi zmianami, dotyczącymi głównie PCW).

Zgodnie z §128 IUL, na mapie przeglądowej ochrony przeciwpożarowej muszą się znaleźć następujące elementy (istniejące i projektowane): siedziby nadleśnictwa i leśnictw, kategoria zagrożenia pożarowego, pasy ppoż., bazy sprzętu pożarowego, drzewostany potencjalnie narażonych na pożary, siedziby straży pożarnych: PSP i OSP, wieże i maszty obserwacyjne z koordynatami, punkty alarmowo-dyspozycyjne, punkty telefoniczne, lokalizacja radiostacji, ośrodki wypoczynkowe, strefy „zanocuj w lesie”, lądowiska, przejazdy przez tory kolejowe, przepusty, mosty, wiadukty, punkty czerpania wody, hydranty, miejsca postoju pojazdów, parkingi, dojazdy pożarowe wraz z ich oznakowaniem, granice (leśnictw, powiatów, gmin), drogi (utwardzone, gruntowe), ciek, tory kolejowe.

Nadleśnictwo Trzebciny aktualnie znajduje się w II kategorii zagrożenia pożarowego. Potrzeby w zakresie ochrony przeciwpożarowej:

- a) Budowa wieży obserwacyjnej TV
- b) Wymiana kamer obserwacyjnych
- c) Rozbudowa, remonty oraz utrzymanie w stałej sprawności dojazdów pożarowych
- d) Budowa punktów czerpania wody do celów gaśniczych zgodnie z obowiązującymi normami.
- e) Usprawnienie organizacji systemu łączności i alarmowania – wymiana radiotelefonów.

17. Określenie potrzeb wskazywania obszarów zagrożonych uszkodzeniami

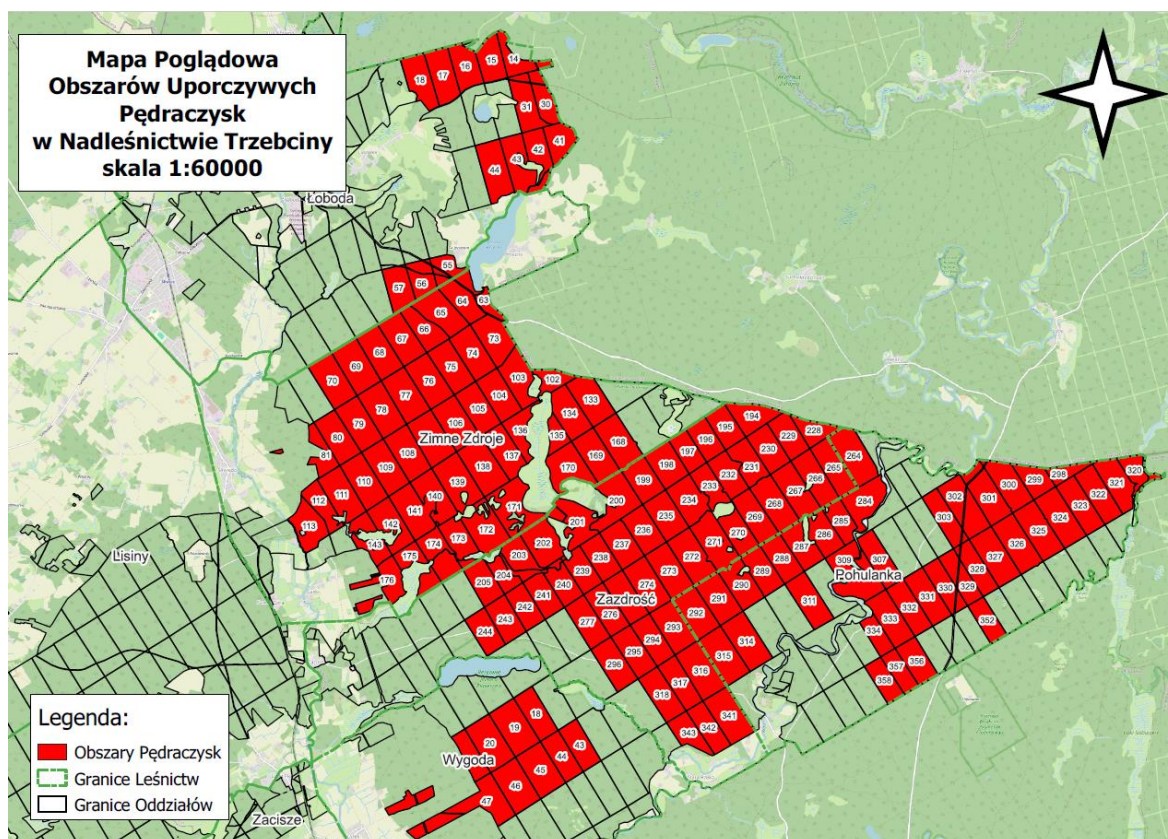
Według Zespołu Ochrony Lasu pod względem występowania szkodników pierwotnych sosny Nadleśnictwo Trzebciny zostało określone jako często atakowane. W historii wykonywano tutaj zabiegi ochronne w związku z gradacją:

- brudnicy mniszki w latach: 1952, 1978-1982, 1994, 200, 2006-208, 2002,2018,2019,2023
- strzygoni choinówki w latach: 1961-1962, 1988, 1994, 1999, 2000
- borecznika: 1986, 1992 ,2022,2023
- barczatki sosnowki w 1969, 1978, 1994-1995,2013,2023

Za uporczywe uważa się szkody spowodowane działaniem pędraków chrabąszcza kasztanowca, który na północy Polski ma pięcioletnią generację.

Zgodnie ze stanowiskiem ZOL, informację o uporczywym pędraczysku wystarczy zawrzeć w polu tekstowym opisu taksacyjnego oraz wyznaczyć na mapie, **bez konieczności zaliczania do gospodarstwa specjalnego.**

Obszary zagrożone uporczywymi pędraczyskami przedstawia poniższa mapa pogładowa:



Kierunkowe zadania dotyczące ogólnej ochrony lasu zostaną omówione w opisie ogólnym planu urządzenia lasu na podstawie danych dostarczonych przez nadleśnictwo, ZOL oraz zebranych podczas taksacji leśnej (uszkodzenia drzewostanów) zgodnie z § 125 i 126 instrukcji zarządzania lasu. Podczas taksacji należy szczególną uwagę zwrócić na inwentaryzację szkód od: owadów (szkodniki pierwotne i wtórne), grzybów (huba korzeni, opieńka miodowa), zwierzyny (zgryzanie i spałowanie przez jelenie, daniele i sarny) oraz czynników klimatycznych (wiatru, suszy i przymrozków). Zakłócenia stosunków wodnych jako przyczynę uszkodzeń, należy definiować głównie w oparciu o informację z operatu glebowo-siedliskowego, dotyczącą stanu siedliska leśnego: Z1d – zniekształcony, odwodniony, Z3a – przekształcony, odwodniony.

Wykonawca projektu PUL sporządzi wykaz obcych gatunków inwazyjnych ujętych w rozporządzeniu Rady Ministrów w sprawie listy inwazyjnych gatunków obcych stwarzających zagrożenie dla Unii i listy inwazyjnych gatunków obcych stwarzających zagrożenie dla Polski, działań zaradczych oraz środków mających na celu przywrócenie naturalnego stanu ekosystemów (Dz.U. z 2022 r. poz. 2649), stwierdzonych podczas taksacji.

Na mapie ochrony lasu w uzgodnieniu z nadleśnictwem oprócz elementów obligatoryjnych przewidzianych IUL tom III, nanieść miejsca wywieszania pułapek feromonowych do odłowu samców brudnicy mniszki w ilości ustalonej przez nadleśniczego, powierzchni monitoringu SPO, miejsca stosowania metody ogniskowo-kompleksowej ochrony lasu.

18. Podział na gospodarstwa, w tym potrzeby utworzenia gospodarstwa lasów niestabilnych oraz wyróżnienia jednostek kontrolnych w gospodarstwie przerębowym

Proponuje się utworzenie następujących gospodarstw, zgodnie z §102 IUL:

- gospodarstwo specjalne (S)
- gospodarstwo lasów oddziaływania społecznego (OS)

- gospodarstwo zrębowe (Z)
- gospodarstwo przerębowo-zrębowe (P-Z)
- gospodarstwo przerębowe (P)
- gospodarstwo odbudowy lasów niestabilnych (N)

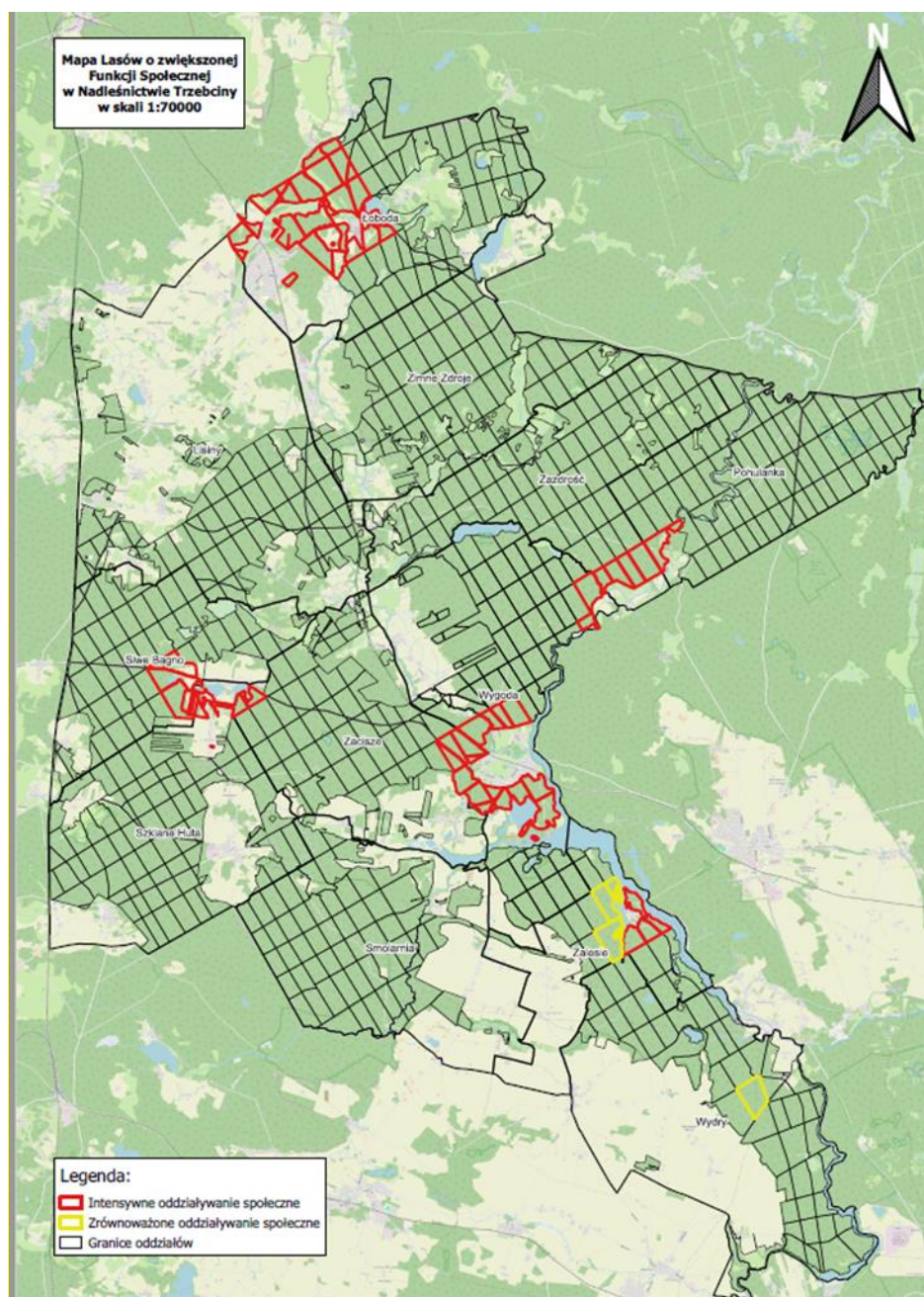
Do gospodarstwa S zaliczyć lasy spełniające kryteria zawarte w §102 pkt. 6 IUL, za wyjątkiem uporczywych pędraczysk.

Do gospodarstwa N zaliczyć drzewostany w 4 stopniu stabilności (ryzyka rozpadu), wg kryteriów zawartych w §42 pkt. 2 IUL. Drzewostany wykazane w opracowanym przez zespół prof. Jarosława Sochy „Modelu ryzyka zamierania drzewostanów głównych gatunków lasotwórczych Polski” z wartością ryzyka większą niż 90% (drzewostany niestabilne), wymagają potwierdzenia niestabilności w czasie taksacji. Do kwalifikowania drzewostanów do gospodarstwa N należy wykorzystać przedstawiony przez ZOL na NU wykaz drzewostanów (w szczególności za okres obowiązującego PUL), z odnotowanymi szkodami spowodowanymi przez czynniki biotyczne i abiotyczne, ewentualnie kwalifikujących się do uznania za niestabilne. Wg opinii ZOL, do gospodarstwa N powinno się zaliczyć uporczywe pędraczyska. Nadleśnictwo przekaze Wykonawcy wykaz wydzielen, uznanych za cenne przyrodniczo na podstawie odpowiednich wytycznych Wydziału ZO RDLP w Toruniu.

Nie projektować jednostek kontrolnych w ramach gospodarstwa P.

19. Wstępna propozycja obszarów o szczególnym znaczeniu dla lokalnej społeczności i potrzebie utworzenia gospodarstwa lasów oddziaływania społecznego.

Nadleśnictwo w uzgodnieniu z Zespołem Lokalnej Współpracy, wyznaczyło wstępnie powierzchnie Lasów o zwiększonej funkcji społecznej, wskazane na poniższej mapie:



Powierzchnie te, po ewentualnej weryfikacji - po przeprowadzonej taksacji oraz ostatecznej akceptacji na NPP, należy uwzględnić w projekcie PUL.

20. Wstępna lista interesariuszy procesu opracowywania projektu PUL, tj. zespołu lokalnej współpracy (ZLW)

Na podstawie powołanego w 2023 roku ZLW w Nadleśnictwie Trzebczynie, aktualna lista interesariuszy procesu opracowania projektu PUL jest następująca:

- Piotr Szumigaj - Spec. ds. ochrony przyrody Wdeckiego Parku Krajobrazowego
- Mateusz Sosnowski - Spec. ds. ochrony krajobrazu, wartości historycznych i kulturowych Wdeckiego Parku Krajobrazowego
- Alicja Malinowska - Bractwo Czarnej Wody
- Klaudiusz Walendziak - osoba fizyczna
- Barbara Serowiecka - Zakład Usług Leśnych „Grom”
- Marek Rydzewski - Posterunek Policji w Osiu
- Michał Grabski - Wójt Gminy Osie

Jacek Brygman - Wójt Gminy Cekcyn
 Zbigniew Kirkor - osoba fizyczna

21. Wykaz map i formy ich przygotowania (zgodnie z zapisami §84, 150, 151 i 160 IUL) oraz wskazanie formy oprawy opisów taksacyjnych, opisanie ogólnego, POP i ewentualnie innych opracowań.

Plany oraz programy wchodzące w skład PUL należy sporządzić wraz z mapami. Mapy należy wykonać na bazie warstw Leśnej Mapy Numerycznej zgodnie ze standardem LMN. Tematyka map, szczegóły sytuacyjne oraz sposób ich przedstawienia, jak również elementy obligatoryjne jak i fakultatywne powinny być wykonane zgodnie z „Instrukcją techniczna sporządzania i wydruku map leśnych”

Według dotychczasowego podziału na arkusze należy wykonać:

- mapy sytuacyjne w skali 1 : 50 000,
- mapy przeglądowe w skali 1 : 20 000,
- mapy gospodarczo-przeglądowe leśnictw w skali 1 : 10 000,
- mapy gospodarcze w skali 1 : 5 000, w formacie A 1.

Dodatkowo należy wykonać „Mapę obszarów chronionych i funkcji lasu” oraz „Mapę walorów przyrodniczo-kulturowych”. Mapy powinny być wykonane jako mapy przeglądowe w skali 1 : 20 000.

Mapy przeznaczone dla nadleśnictwa:

- Mapy sytuacyjne:
 - obszarów chronionych i funkcji lasu (2 egz.)
 - walorów przyrodniczych-kulturowych (1 egz.)
- Mapy przeglądowe:
 - drzewostanów (po 4 egz. na każdy obręb, w tym 8 egz. podklejone na płótnie, przystosowane do składania),
 - siedlisk leśnych typu siedliskowe lasu (po 4 egz. na każdy obręb, w tym 3 egz. podklejone na płótnie, przystosowane do składania),
 - cięć rębnych (po 4 egz. na każdy obręb, w tym 8 egz. podklejone na płótnie, przystosowane do składania),
 - ochrony przeciwpożarowej z naniesionymi kątami z odwzorowaniem wg PUG 1992, (po 10 egz. na każdy obręb)
 - ochrony przeciwpożarowej z naniesionymi kątami z odwzorowaniem wg PUG 1992, całe nadleśnictwo na jednym arkuszu, w skali 1 :20 000, podklejone na płótnie, (1 egz.)
 - gospodarki łowieckiej (2 egz. na każdy obręb, w tym po 2 egz. na obręb podklejonym na płótnie przystosowanym do składania),
 - ochrony lasu (2 egz. na każdy obręb),
 - zagospodarowania rekreacyjnego (2 egz. na każdy obręb, w tym 1 egz. podklejony na płótnie przystosowany do składania),
 - nasiennictwa i selekcji (po 2 egz. na każdy obręb, w tym 2 egz. podklejonym na płótnie),
 - z prognozą oddziaływania projektu P.U.L na środowisko i na obszary Natura 2000 (2 egz. na każdy obręb),
 - obszaru terytorialnego nadleśnictwa z podziałem na leśnictwa, z nadaną kolorystyką dla poszczególnych leśnictw (po 3 egz. na każdy obręb),
 - obszaru terytorialnego nadleśnictwa z podziałem na leśnictwa, czarno-białe (po 2 egz. na każdy obręb),

- obszaru terytorialnego nadleśnictwa z podziałem na gminy, z nadaną kolorystyką dla poszczególnych gmin (3 egz. na każdy obręb, w tym 1 egz. podklejony na płótnie przystosowany do składania),
- dróg z podziałem na drogi publiczne (krajowe, powiatowe, gminne) oraz leśne z uwzględnieniem dróg pożarowych (2 egz. dla każdego obrębu),
- „czyste” (po 2 egz. na każdy obręb),
- słupków oddziałowych z podziałem na: istniejące, brak, przewrócone (po 1 egz. na każdy obręb).
- Mapy gospodarczo-przeładowe:
 - drzewostanów i projektowanych cięć (12 leśnictw po 3 egz., z tego po 1 podklejonym na płótnie, przystosowane do składania, zalaminowane),
 - siedlisk typu siedliskowe lasu (12 leśnictw po 1 egz. podklejonym na płótnie, przystosowane do składania, zalaminowane),
 - „czyste” (12 leśnictw po 3 egz.).

- Mapy gospodarcze:

- gospodarcza wg arkuszy (1 komplet).

- Mapa zespolonej szkółki Wydry wraz z naniesioną deszczownią, w skali 1 : 1 000 (10 egz. w tym 3 egz. podklejone na płótnie przystosowane do składania),

Wszystkie mapy oprócz wersji analogowej, należy przekazać również w postaci pliku pdf oraz warstw do wykorzystania przy pracy z LMN w programie ArcGIS i SprintMAP, na nośniku danych - typu *Pendrive* USB / Dysk przenośny.

Wykonać odrębne futerały do map z przeznaczeniem dla: nadleśniczego, zastępcy nadleśniczego 2 szt., inżyniera nadzoru 2 szt, leśniczych oraz dla nadleśnictwa.

Mapy przeznaczone dla RDLP w Toruniu:

1. Mapy przeglądowe - jak dla nadleśnictwa, tylko nie podklejone, po 1 egz. na każdy dawny obręb
2. Mapy gospodarcze – jak dla nadleśnictwa
3. Mapa sytuacyjna obszaru w granicach zasięgu terytorialnego nadleśnictwa – 1 egz.

Wszystkie mapy tematyczne oprócz wersji analogowej, wykonać również w wersji cyfrowej w formacie PDF, na nośniku elektronicznym.

Mapy przeznaczone dla DGLP :

Tylko w wersji cyfrowej w formacie PDF.

Wykonawca planu urządzenia lasu wykona wydruki i oprawę opisów taksacyjnych dla nadleśnictwa, RDLP i poszczególnych leśnictw.

Aktualizację „Programu ochrony przyrody” sporządzić jako odrębny tom. W celu ochrony danych wrażliwych dotyczących szczegółowej lokalizacji stanowisk roślin i zwierząt chronionych wraz ze strefami ich ochrony, proponuje się wykonanie POP bez danych wrażliwych. Dane te sporządzić w odrębnym opracowaniu w miękkiej oprawie, jako załącznik do planu urządzenia lasu – „POP-lokalizacja chronionych gatunków roślin i zwierząt”, w 2-ch egzemplarzach (Nadleśnictwo, RDLP w Toruniu).

Informacje zawarte w POP dotyczące konkretnego leśnictwa, należy zamieścić w operatach dla leśniczych.

Wykazy projektowanych zadań gospodarczych sporządzić w osobnym opracowaniu dla nadleśnictwa o nazwie „Wykazy zagospodarowania lasu” zawierające: wykaz projektowanych cięć rębnych (wzór nr 6), wykaz projektowanych cięć przedrębnych, wykaz drzewostanów do przebudowy (wzór nr 3), wykaz drzewostanów w KO (wzór nr 4), wykaz drzewostanów w KDO (wzór nr 5), wykaz drzewostanów o budowie przerębowej (wzór 5a).

Opis ogólny nadleśnictwa (elaborat), operaty dla leśniczych, „Wykazy zagospodarowania lasu”, Program ochrony przyrody (z kieszenią na tematyczne mapy przeglądowe) i opisy taksacyjne, wykonać oprócz formy analogowej również w formie cyfrowej (w formacie PDF, XLS, DOC). Formy analogowe oprawić w twarde oprawy. W operacie dla leśnictwa zamieścić wyciąg danych z POP, w zakresie właściwym dla danego leśnictwa.

Prognozę oddziaływania na środowisko wykonać w formie analogowej w miękkiej oprawie oraz w wersji cyfrowej w formacie PDF.

22. Inne istotne problemy dotyczące nadleśnictwa

W czasie taksacji Wykonawca PUL obejmie inwentaryzacją, opíše w opisach taksacyjnych i wniesie na mapę następujące powierzchnie nie stanowiące wydzieleń: śródleśne oczka wodne i bagienka, drzewa o charakterze pomników przyrody, miejsca pamięci, cmentarze, mogiły, pomniki przyrody, obiekty kultu religijnego oraz istniejące urządzenia wodne i melioracyjne (m.in. mosty, przepusty, zastawki itp.).

W opisie taksacyjnym upraw, młodników i drzewostanów uwzględniać istniejące naturalne naloty i podrosty (w tym o charakterze II piętra) dęba.

W celu sprawnego przebiegu prac urządzeniowych wskazane są częste kontakty personelu urządzeniowego z pracownikami nadleśnictwa. Chodzi tu szczególnie o systematyczne uzgadnianie (omawianie) prac zamykanych na poszczególnych etapach. Ścisła współpraca wpłynie na wyższą jakość sporządzanego planu i pozwoli uwzględnić w nim specyfikę urządzanego obiektu. Nadleśnictwo udostępni wykonawcom planu u.l. wszystkie niezbędne dane, zaś wykonawcy zebrane dane inwentaryzacyjne oraz projektowane czynności gospodarcze w zakresie planowania hodowlanego będą konsultować z nadleśnictwem.

23. Oznaczenia niewyraźnych granic wyłączeń oraz ujmowanie w PUL gruntów stanowiących współwłasność.

Przebieg wydzieleń taksacyjnych o mało wyraźnych granicach oznaczyć na wylotach i skrzyżowaniach „obrączkami” oraz znakami kierunkowymi wykonanymi ośnikiem na korze lub farbą (spray) w przypadku cienkiej kory.

Na terenie Nadleśnictwa Trzebciny grunty we współwłasności nie występują.

24. Zakres wykorzystania materiałów teledetekcyjnych do PUL

Wykonawca projektu PUL w pełni wykorzysta wszystkie dostępne materiały fotogrametryczne ze Starostw i RDLP w Toruniu.

25. Zwiększenie powierzchni do odnowienia w KO i KDO z tytułu uszkodzeń podczas cięć rębnych

W drzewostanach w KO i KDO po wykonanych cięciach uprzątających za wyjątkiem rębni IIIAU, należy przyjąć zwiększenie powierzchni odnowień z tytułu przewidywanych uszkodzeń o 5% .

26. Dodatkowy pomiar drewna martwego

Inwentaryzację drewna martwego na powierzchniach próbnych kołowych, wykonać zgodnie z § 82 IUL na co 5-tej powierzchni próbnej.

27. Terminy i sposoby kontroli oraz odbioru prac urządzeniowych

Kontrola i odbiór prac urządzeniowych będą przeprowadzone zgodnie z obowiązującym Zarządzeniem nr 63/2002 DGLP z dnia 13.08.2002 r. i obejmować będą:

- bieżące konsultacje taksatora z leśniczym
- cykliczne (wg potrzeb) konsultacje wykonawcy z kadrą nadleśnictwa

- bieżące kontrole terenowe prac wykonanych w jednym miesiącu najwyżej dwóch, po przekazaniu przez wykonawcę protokołu zaawansowania i odbioru robót z wyszczególnionymi wykonanymi pracami oraz dokumentacji, w tym wydruk opisów taksacyjnych, szkice terenowe i baza taksator (pracownik RDLP właściwy do spraw urządzania lasu, ewentualnie przedstawiciel nadleśnictwa),
- szczegółowy odbiór opisów taksacyjnych po zakończeniu prac terenowych (taksator, leśniczy, inżynier nadzoru),
- analizę próbných wydruków opisów taksacyjnych (nadleśnictwo),
- analizę planu użytków rębnych (RDLP, nadleśnictwo),
- komisyjny odbiór założonych powierzchni próbných pomiaru miąższości (wykonawca, RDLP, nadleśnictwo),
- odbiór prac terenowych urządzania lasu - podsumowanie (wykonawca, RDLP, nadleśnictwo).

Protokółarnym uzgodnieniom podlegać będą:

- powierzchnie leśne nie zalesione (halizny, płazowiny, zręby zaległe)
- drzewostany do przebudowy
- zręby i odnowienia 10 roku aktualnego PUL i 1 roku nowego PUL
- grunty ujęte w wykazie rozbieżności
- uzgodnienia wyników prac taksacyjnych i projektowanych zadań między nadleśnictwem i wykonawcą, sukcesywnie, oddzielnie dla każdego leśnictwa.

Protokołował:

Przewodniczący Komisji:

.....

.....

Zatwierdził:

.....

(Dyrektor RDLP w Toruniu)